



**TRUNG TÂM CÔNG NGHỆ THÔNG TIN
VÀ TRUYỀN THÔNG BẾN TRE**



TÀI LIỆU GIỚI THIỆU SẢN PHẨM

**PHẦN MỀM QUẢN LÝ
NHÂN SỰ - TIỀN LƯƠNG**

Phiên bản 2.0

GIỚI THIỆU SẢN PHẨM

Sản phẩm: QUẢN LÝ NHÂN SỰ - TIỀN LƯƠNG (CUSC - HRM)

Phiên bản : 2.0

I. Khả năng ứng dụng và hiệu quả ứng dụng

1. Quá trình hình thành sản phẩm

Nguồn lực con người đóng vai trò quan trọng trong hoạt động của các doanh nghiệp hay tổ chức. Việc quản lý nguồn lực này để phục vụ phát triển doanh nghiệp và xã hội là một vấn đề quan trọng trong việc quản lý các tổ chức và doanh nghiệp. Các kỹ thuật, công cụ quản lý nhân lực thường có mục đích tạo điều kiện để con người phát huy hết khả năng tiềm ẩn, giảm lãng phí nguồn lực, tăng hiệu quả của tổ chức.

Với mục đích đó việc phát triển một công cụ hỗ trợ công tác quản lý nhân sự tại các công ty, xí nghiệp với quy mô vừa và lớn là một nhu cầu cần thiết. Phần mềm Nhân sự Tiền lương của Trung tâm Công nghệ phần mềm Đại Học Cần Thơ (viết tắt là CUSC-HRM) ra đời với mong muốn phục vụ và đem lại lợi ích tối đa cho quyền lợi của các doanh nghiệp, tổ chức, và người lao động.

Với nhiệm vụ phục vụ công tác quản lý nguồn nhân lực, CUSC-HRM là công cụ đáng tin cậy cho việc quản lý thông tin về nhân sự, an toàn và chính xác cho việc quản lý về quyền lợi về các chế độ hưởng bảo hiểm, chính sách lương của nhân viên khi làm việc trong các Công ty xí nghiệp. Phần mềm đảm bảo tuân thủ và linh động theo những quy định và chế độ hiện hành của nhà nước trong công tác quản lý nhân sự như việc thay đổi mức lương tối thiểu theo quy định, tuân thủ theo quy định số 902/QĐ-BHXH ngày 26/06/2007 về quản lý thu bảo hiểm xã hội, bảo hiểm y tế bắt buộc. Ngoài ra phần mềm còn dễ dàng mở rộng trong cách chấm công và tính lương phù hợp với các đơn vị hoạt động sản xuất trong các ngành may mặc xuất khẩu, thủy sản..

1.1. Mục đích của phần mềm:

- Xây dựng kho lưu trữ an toàn và bảo mật thông tin cá nhân của nhân sự, quá trình làm việc và phát triển của nhân sự đó nhằm phục vụ nhanh chóng công tác truy xuất thông tin, thống kê nhân sự tại đơn vị.

- Đảm bảo về quyền lợi cho người lao động và đơn vị trong quá trình quản lý chấm công thời gian làm việc cũng như các chính sách bảo vệ người lao động, các chế độ hưởng bảo hiểm, lương thưởng nhằm thúc đẩy lòng tin và sự trung thành của nhân viên đối với đơn vị trong việc tính toán chính xác số liệu theo quy định hiện hành của nhà nước của đơn vị, kết hợp những báo cáo số liệu rõ ràng phục vụ cho người lao động và đơn vị sử dụng lao động được trong suốt về quyền lợi của hai bên.

1.2. Hiệu quả phần mềm:

- Tiết kiệm thời gian truy tìm thông tin nhân sự đối với các đơn vị có mật độ biến động nhân sự cao, số lượng nhân sự nhiều.
- Tiết kiệm nhân lực quản lý việc ghi nhận và tính toán số liệu liên quan thời gian và hiệu suất làm việc hàng ngày, hàng tháng trong các cơ sở sản xuất.
- Đảm bảo báo cáo số liệu kịp thời cho các cơ quan quản lý bảo hiểm theo quy định.

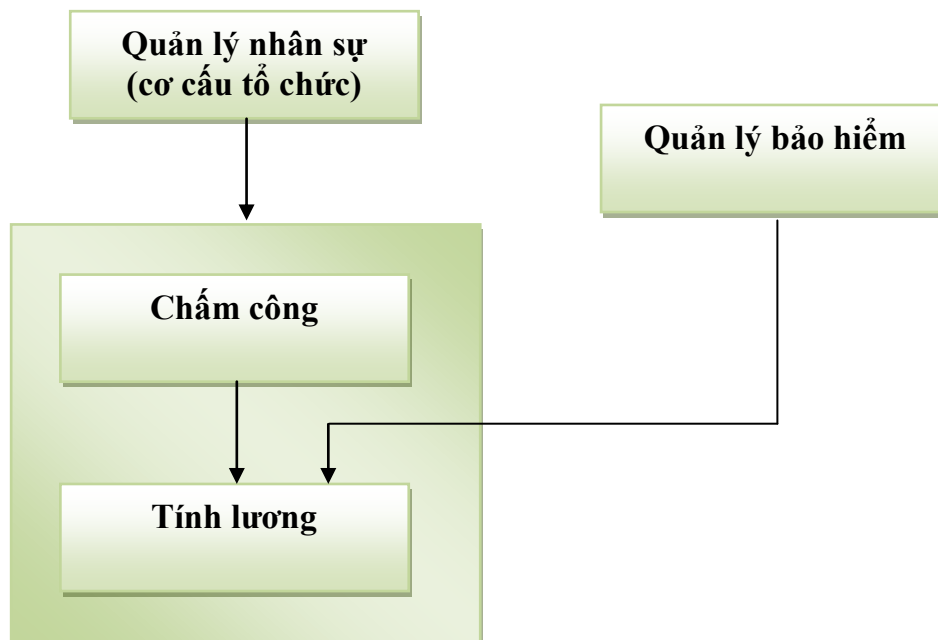
Để đạt được mục đích và hiệu quả trên, phần mềm “**Quản lý nhân sự tiền lương**” được xây dựng với các phân hệ chính như sau:

- Quản lý hệ thống: bao gồm chức năng hỗ trợ tính bảo mật và an toàn dữ liệu cho hệ thống phần mềm
- Quản lý nhân sự: quản lý thông tin cá nhân được cập nhật từ giai đoạn tuyển dụng và những thông tin liên quan đến quá trình phát triển và làm việc của nhân sự, hợp đồng lao động giữa người lao động và đơn vị sử dụng lao động.
- Quản lý tham gia BHXH: quản lý quá trình tham gia bảo hiểm xã hội của nhân sự có hợp đồng lao động với đơn vị, lập danh sách tham gia bảo hiểm xã hội, y tế hàng tháng, báo cáo các số liệu thống kê hay điều chỉnh tình hình tham gia đóng bảo hiểm bắt buộc tại đơn vị.
- Chấm công – lương: quản lý việc chấm công thời gian làm việc kết hợp chấm công hiệu suất làm việc theo quy trình sản xuất của đơn vị. Ghi nhận số liệu chấm công hàng ngày, kết hợp các phương pháp tính lương của đơn vị cho từng đối tượng làm việc (làm việc theo công nhật, làm việc hưởng lương theo sản

lượng) để tính toán tiền lương, các chế độ phụ cấp kèm theo, kết hợp với số liệu quản lý từ phân hệ bảo hiểm để báo cáo bảng lương hàng tháng phục vụ cho đơn vị hay phiếu lương cho nhân viên. Ngoài ra, còn tận dụng các số liệu quản lý theo các thời gian làm việc trong năm để tính toán các khoản khen thưởng trong một năm làm việc.

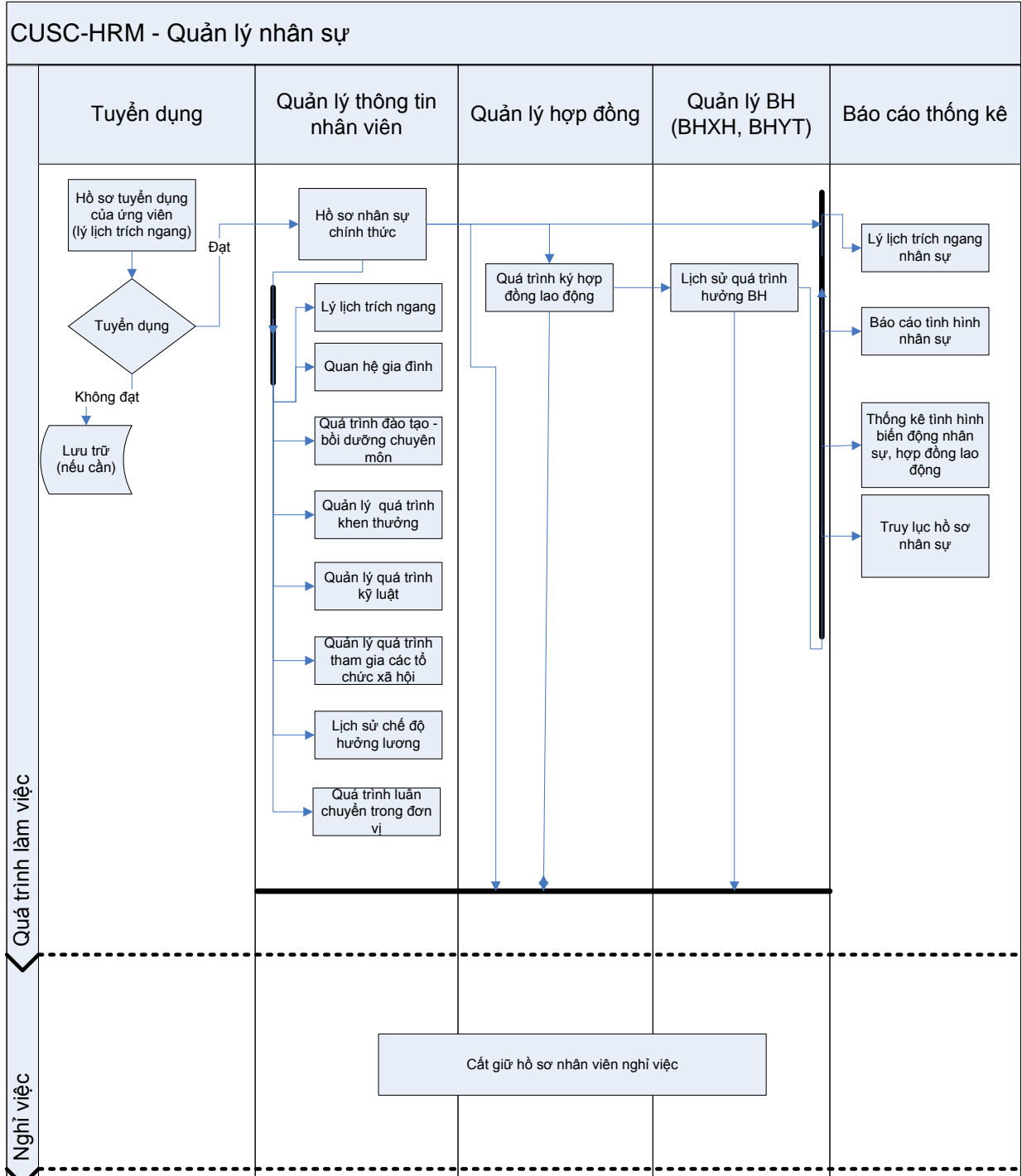
2. Mô hình nghiệp vụ được phát triển bởi CUSC-HRM

Mô hình tổng quan

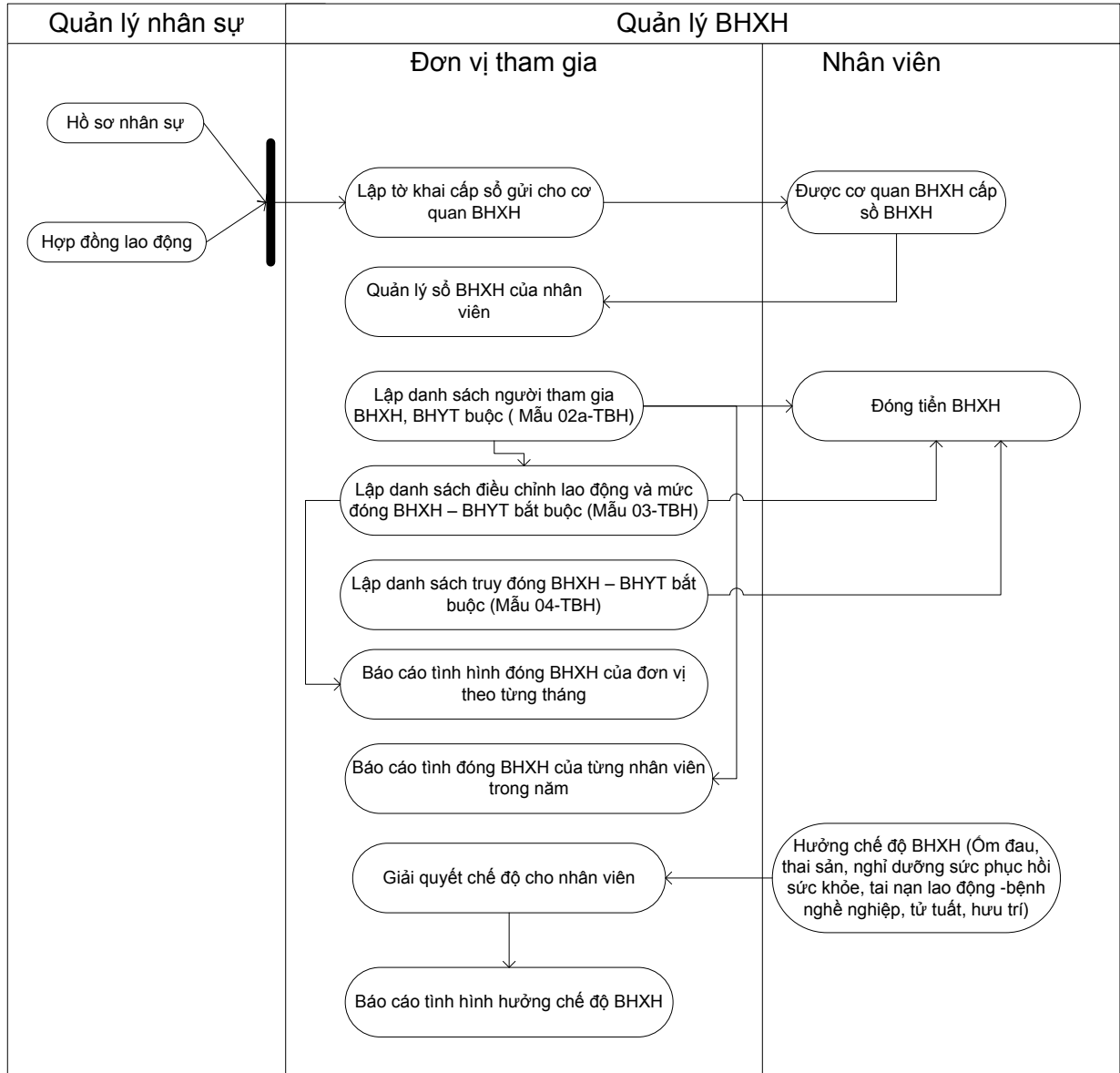


Mô hình chi tiết (tham khảo trang sau)

Phân hệ quản lý nhân sự

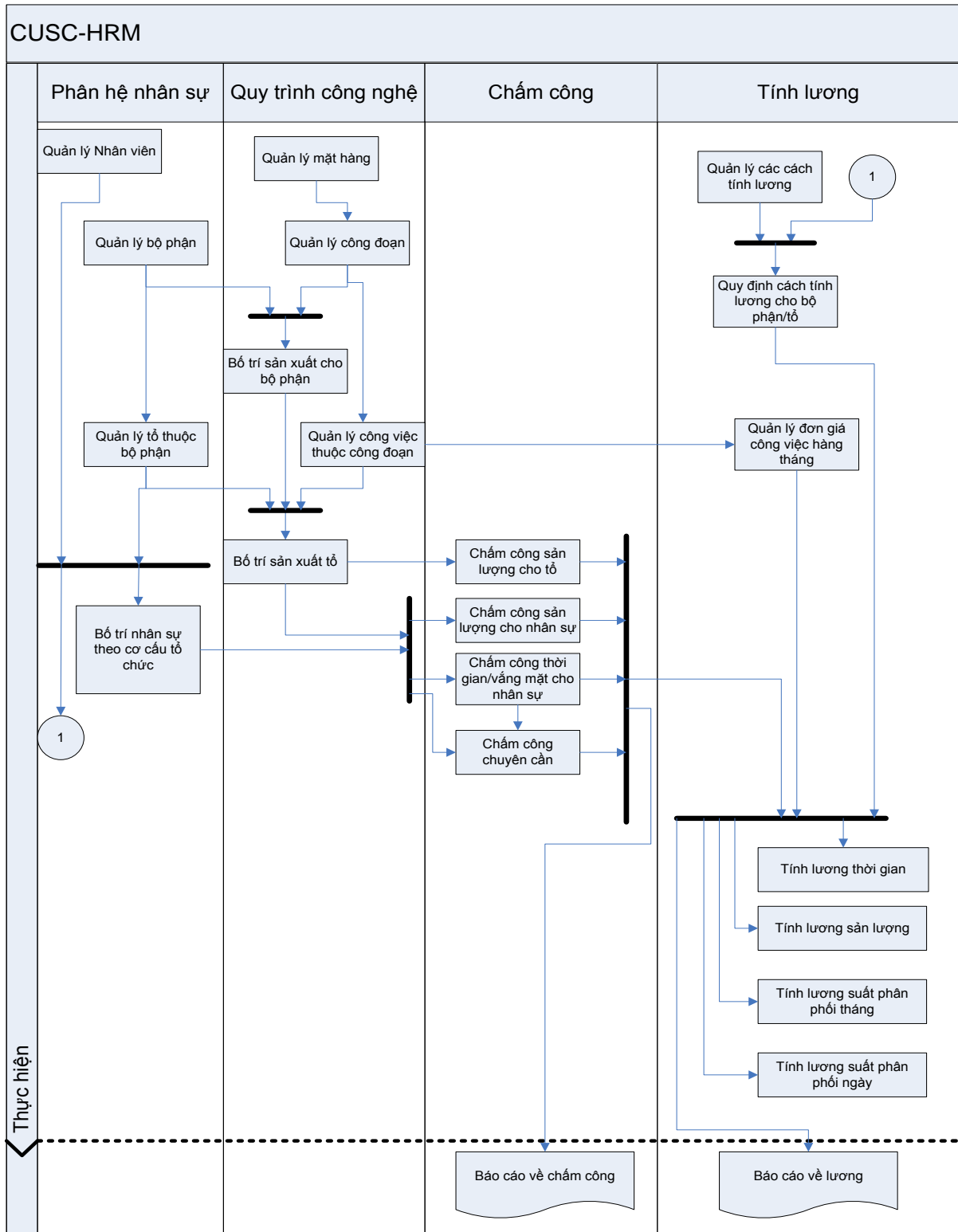


Phân hệ quản lý bảo hiểm

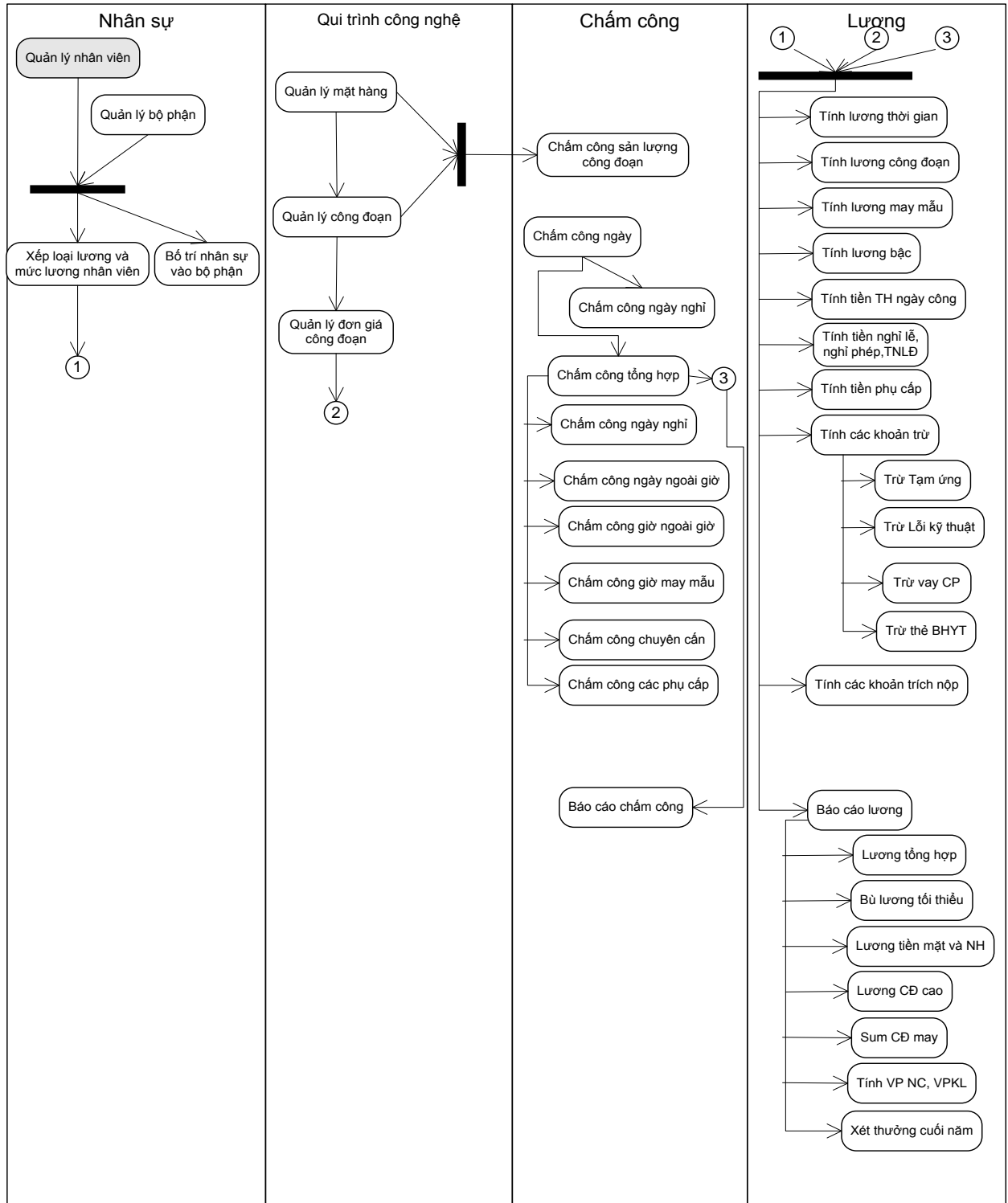


Phân hệ quản lý chấm công – tiền lương

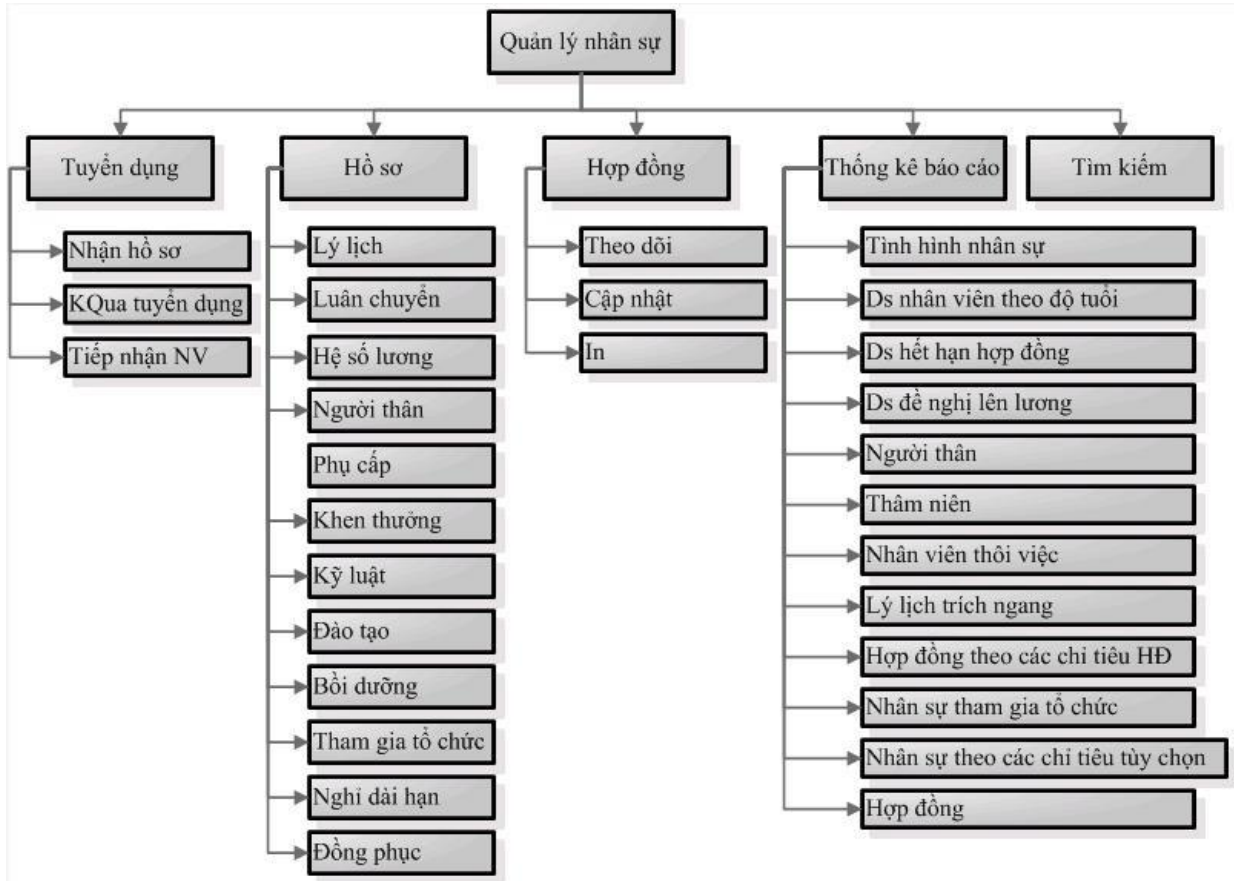
(Tham khảo mô hình nghiệp vụ chi tiết của doanh nghiệp về Thủy Sản)



(Tham khảo mô hình nghiệp vụ chi tiết của DN về May mặc xuất khẩu)



3. Giới thiệu chức năng của CUSC - HRM:



3.1. Mô tả chức năng Phân hệ quản lý nhân sự

3.1.1. Tuyển dụng nhân viên

Chức năng “**Nhận hồ sơ**” được sử dụng để cập nhật thông tin cơ bản của các ứng viên nộp hồ sơ tuyển dụng. Kết hợp chức năng quản lý “**Kết quả tuyển dụng**”, những ứng viên đạt yêu cầu sẽ được kết chuyển hồ sơ thành hồ sơ nhân viên chính thức thông qua chức năng “**Tiếp nhận nhân viên**” để bắt đầu quản lý quá trình làm việc của nhân viên đó tại đơn vị.

3.1.2. Hồ sơ của nhân viên

Nhân sự nhận được từ quá trình tuyển dụng với những thông tin cơ sở ban đầu sẽ được cán bộ quản lý nhân sự tiếp tục bổ sung thông tin chi tiết cho hồ sơ lý lịch nhân viên mới (bao gồm: quan hệ gia đình, các quá trình đào tạo bồi dưỡng – trình độ chuyên môn, ngoại ngữ, tham gia các tổ chức xã hội, quá trình hưởng bảo hiểm.. trước khi làm việc tại đơn vị).

Các thông tin này tiếp tục được cập nhật khi có phát sinh trong quá trình làm việc của nhân viên đó. Ngoài ra, các chức năng “Luân chuyển” hay “hệ số lương” được sử dụng để ghi nhận việc luân chuyển nhân viên từ bộ phận này sang bộ phận khác hay quá trình tăng giảm lương của nhân viên đó cũng như ghi nhận việc hưởng các loại phụ cấp (nếu có), ghi nhận chế độ nghỉ dài hạn hay nghỉ việc, quản lý chế độ hưởng đồng phục hay bảo hộ lao động trong quá trình làm việc...

Nhóm các chức năng này sử dụng như một công cụ để cập nhật dữ liệu cho hệ thống hỗ trợ chức năng tìm kiếm và tính toán cho các phân hệ quản lý bảo hiểm và chấm công – tính lương.

3.1.3. Hợp đồng lao động

Phần mềm hỗ trợ đơn vị quản lý các loại hợp đồng lao động hiện đang được áp dụng tại đơn vị (hợp đồng thử việc, hợp đồng một năm..., hợp đồng dài hạn, hợp đồng vô thời hạn).

Nhân viên quản lý hợp đồng theo dõi các hợp đồng đã ký theo từng năm, lập hợp đồng mới, sửa đổi hợp đồng đã ký, in hợp đồng theo mẫu quy định, ...

Các thông tin về hợp đồng sẽ tác động đến quá trình hưởng bảo hiểm xã hội, bảo hiểm y tế hay tiền lương hoặc chế độ ngày phép được hưởng..

3.1.4. Tìm kiếm thông tin: Giúp cho việc tra cứu thông tin nhân viên và hợp đồng lao động nhanh chóng và chính xác.

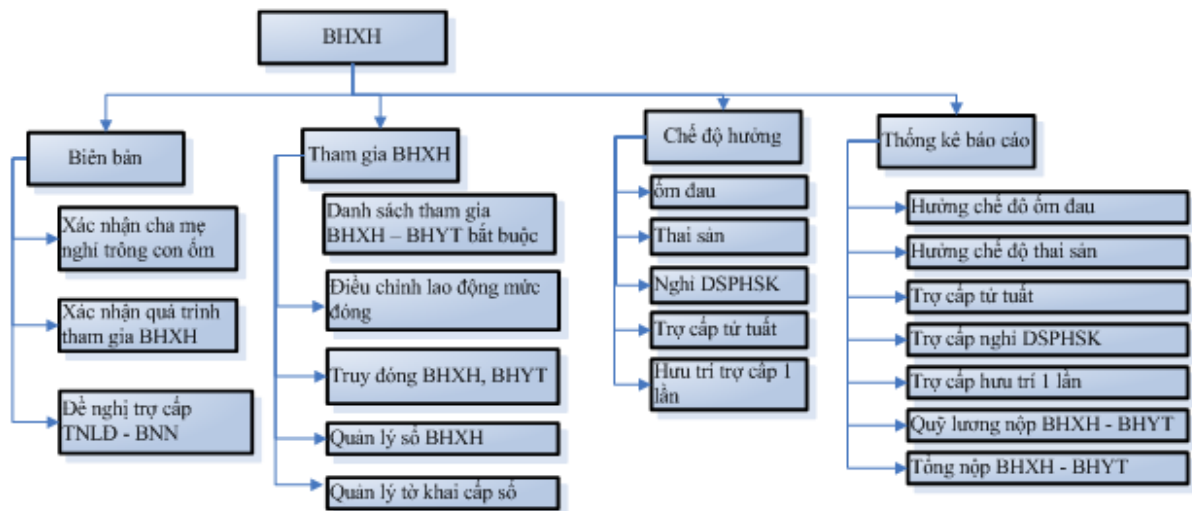
- Nhân viên.
- Hợp đồng.

3.1.5. Báo cáo & thống kê: Hệ thống các báo cáo về lý lịch trích ngang của nhân sự hay các thống kê tổng hợp phục vụ cho công tác quản lý hoạch định nhân sự:

- Tình hình nhân sự hiện đang được bố trí trong cơ cấu tổ chức.
- Lập báo cáo về danh sách nhân viên theo các chỉ tiêu tùy chọn như:
 - Độ tuổi.
 - Trình độ.
 - Đơn vị làm việc.

- Ngày tuyển dụng.
 - Loại hợp đồng.
 - Thời hạn hết hợp đồng.
 - Thời hạn nâng lương.
 - Tình trạng thôi việc.
 - Theo ngày sinh.
- Tình hình tham gia các tổ chức xã hội.
 - Lý lịch trích ngang.
 - Danh sách hợp đồng hết hạn.
 - Danh sách người thân nhân viên theo các chỉ tiêu: loại người thân, tuổi, ..
 - Danh sách thâm niên của nhân viên.

3.2. Bảo hiểm xã hội



Chức năng này đảm nhận việc quản lý các quá trình tham gia BHXH của nhân viên công ty. Giải quyết chế độ phát sinh, lập các báo cáo về BHXH.

3.2.1. Quản lý tham gia BHXH:

- Lập biên bản xác nhận cha/mẹ nghỉ nuôi con ốm, xác nhận quá trình tham gia BHXH, đề nghị giải quyết trợ cấp tai nạn lao động và bệnh nghề nghiệp.
- Cho phép điều chỉnh lại mức đóng BHXH nếu có phát sinh,.
- Lập danh sách nhân viên phải truy đóng BHXH nếu bị gián đoạn trong quá trình tham gia BHXH.

- Quản lý quá trình tham gia đóng bảo hiểm bắt buộc của nhân viên trước khi tham gia làm việc tại của đơn vị thông qua sổ BHXH cùng với tờ khai quá trình tham gia.

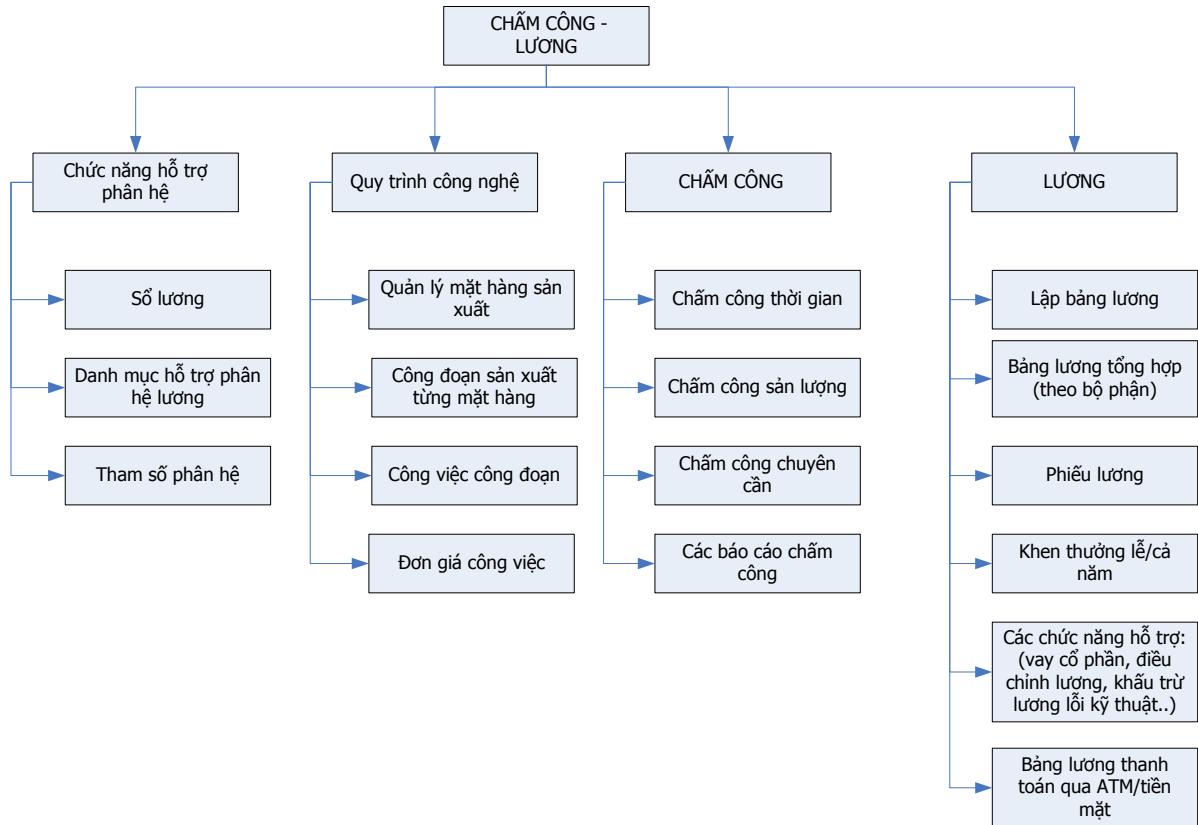
3.2.2. Giải quyết các chế độ bảo hiểm xã hội

- Quản lý và giải quyết các chế độ được hưởng bảo hiểm theo quy định của nhà nước mà người tham gia BHXH có quyền được hưởng, ghi nhận lại các thông tin mà nhân viên đã được giải quyết và được đề nghị, Từ đó tạo nên thuận lợi cho người làm công tác quản lý BHXH của công ty trong việc thống kê, tìm kiếm và kiểm tra các nhân viên được hưởng BHXH.

3.2.3. Báo cáo:

- Danh sách nhân viên hưởng chế độ ốm đau, thai sản, nghỉ dưỡng sức phục hồi sức khỏe, tử tuất, hưu trí và trợ cấp 1 lần
- Quỹ lương nộp BHXH – BHYT.
- Tổng hợp nộp BHXH – BHYT.

3.3. Chăm công – lương



Hàng tháng, tùy theo quy định ngày bắt đầu và kết thúc của một tháng tính lương, đơn vị có thể tự mở sổ lương để thực hiện chăm công và tính lương.

Để đánh giá chính xác hiệu quả làm việc của người lao động, phần mềm thực hiện hai nhóm chức năng chính:

- Chăm công
- Tính lương

3.3.1. Chăm công:

Nhóm chức năng này được sử dụng để chăm công cho các đối tượng người lao động trong đơn vị:

- Đối tượng người lao động làm việc theo công nhật (áp dụng cho các cán bộ quản lý, cán bộ hành chính ..)
- Đối tượng người lao động tham gia vào quy trình sản xuất của đơn vị - hưởng lương theo kết quả sản xuất (đơn vị tính quy đổi ra giờ công lao động hay khối lượng sản phẩm/công việc đạt được).

Khi đó phần mềm sử dụng chức năng:

- Chấm công thời gian: Ghi nhận thời gian chính xác của nhân viên đó đã làm việc. Phương pháp chấm công trực tiếp theo những ngày làm việc hay chấm công theo phương pháp loại trừ - chỉ ghi nhận những ngày nghỉ (các loại ngày nghỉ: nghỉ phép năm, nghỉ bệnh, nghỉ bù, nghỉ lễ, nghỉ việc riêng, nghỉ không phép, nghỉ có phép, nghỉ con bệnh, nghỉ luân phiên, nghỉ khác..) hay số ngày vi phạm ngày công, được thưởng ngày công và kết hợp số ngày làm việc theo quy định của đơn vị để tính ngày làm việc thực tế hay giờ công thực tế.

- Chấm công sản lượng: Chức năng này chỉ áp dụng cho các đơn vị sản xuất theo quy trình công nghệ. Sau khi đăng ký quy trình sản xuất, thực hiện bố trí tổ các nhân sự và quy trình. Tùy theo các công đoạn, công việc trong quy trình sẽ được quản lý một đơn vị chấm công cho kết quả sản xuất tương ứng. Các nhân viên quản lý sản xuất trực tiếp sẽ chấm công sản lượng đạt được trong tổ mà họ quản lý.

* Ngoài ra còn có những trường hợp có thể phân bổ thêm hệ số hưởng trên thời gian và sản lượng mà nhân viên đã thực hiện.

Tại đây, phần mềm có hỗ trợ chức năng kết xuất dữ liệu chấm công cho Kết quả của chức năng chấm công thời gian và chấm công sản lượng sẽ được kết chuyển trực tiếp cho các tính năng tính lương cho nhân viên.

3.3.2. Tính lương:

Các thông số đầu vào cho các công thức tính lương như: mức lương tối thiểu theo thang bảng lương của nhà nước, tiền phụ cấp tiền trợ, xe ca.., mức lương được hưởng khi làm thêm ngoài giờ sẽ được quản lý tập trung thống nhất cho các khối trả lương. Dễ dàng thay đổi, điều chỉnh phù hợp với chính sách quản lý lao động và trả lương của doanh nghiệp theo từng thời kỳ.

Kết hợp việc quản lý đơn giá sản lượng trong quy trình sản xuất có biến động hàng tháng phục vụ cho tính lương theo sản lượng.

Kết quả tính lương được tổng hợp từ các dữ liệu sau:

- Quản lý nhân sự: cung cấp thông tin chế độ lương được hưởng của từng nhân sự cũng như thông tin về hợp đồng lao động.

- Quản lý bảo hiểm: các mức đóng bảo hiểm xã hội, bảo hiểm y tế mà nhân sự bắt buộc đóng theo quy định.
- Dữ liệu chấm công hàng tháng.
- Các chức năng hỗ trợ quản lý các khoản trừ khác có ảnh hưởng đến lương thực lãnh của nhân sự: thuế, lỗi kỹ thuật, vay cổ phần, ...
- Các chức năng hỗ trợ quản lý các khoản tăng thu nhập khác có ảnh hưởng đến lương thực lãnh của nhân sự: tăng năng xuất, chuyên cần, phụ cấp, khen thưởng..

Ngoài ra, phần mềm hỗ trợ chức năng quản lý tài khoản ATM của nhân sự nhằm phục vụ dịch vụ thanh toán lương qua ngân hàng (nếu doanh nghiệp có áp dụng)

3.3.3. Báo cáo và thống kê:

- Thống kê lương bình quân và hệ số lương bình quân tháng.
- Bảng lương tổng hợp theo từng bộ phận tương ứng với cách thức tính lương đã đăng ký cho bộ phận.
- Bảng lương chi tiết cho từng nhân viên.
- Bảng kê xét bù lương.
- Bảng kê trừ lỗi kỹ thuật và kỹ luật.
- Bảng danh sách xét thưởng cuối năm.
- Danh sách nhân viên nhận lương bằng ngân hàng (thẻ ATM).
- Danh sách nhân viên nhận lương bằng tiền mặt.

4. Tính năng nổi bật của sản phẩm

- Chương trình được xây dựng theo một quy trình thống nhất trong việc quản lý nhân viên, chấm công, tính lương và các chế độ bảo hiểm xã hội của công ty.
- Hỗ trợ lưu trữ hồ sơ của tất cả nhân viên cũng như dữ liệu về lương và BHXH.
- Hệ thống báo cáo nhanh, chính xác và hữu ích.
- Quản lý nhân viên từ khâu tuyển dụng đến khi họ nghỉ việc.

- Chương trình cho phép chúng ta kiểm soát người dùng theo các chức năng mà họ được phân công. Các chức năng đó có thể được nhóm lại thành 3 chức năng lớn đó là: nhập liệu, xem báo cáo, quản trị người dùng.

5. Hiệu quả kinh tế - xã hội

- Đối với các doanh nghiệp hoạt động sản xuất trong khu công nghiệp với quy mô sản xuất lớn và thường xuyên biến động nhân sự, với sự hỗ trợ của chương trình sẽ giúp doanh nghiệp giảm tải công việc, chi phí cho cán bộ quản lý nguồn nhân lực trong công ty, giúp giảm một lượng lưu trữ hồ sơ nhân viên một cách đáng kể.
- Chức năng tìm kiếm thông tin giúp cán bộ quản lý nguồn nhân lực phát hiện những trường hợp gian lận trong hồ sơ của ứng viên khi tham gia tuyển dụng hoặc tránh các trường hợp trì hoãn việc giải quyết các chế độ BHXH cho người lao động.
- Với kết quả chấm công chi tiết và phiếu lương của nhân viên, doanh nghiệp có thể kết hợp với từng nhân viên đối chiếu thành quả làm việc trong tháng để có thể thông qua chức năng hỗ trợ của phần mềm thực hiện những điều chỉnh hợp lý trước khi thanh toán lương hàng tháng.
- Việc quản lý BHXH bằng phần mềm thì các trường hợp giải quyết trợ cấp, phụ cấp của nhân viên sẽ được nhanh chóng, chính xác, hiệu quả, kịp thời cho người lao động.
- Với những báo cáo về nhân sự, lương và bảo hiểm xã hội là cơ sở tốt cho việc lập kế hoạch kinh doanh, hoạch định nguồn nhân lực của công ty.

6. Phạm vi ứng dụng & đối tượng người chính

- **Phạm vi áp dụng:** Các đơn vị nhà nước, các doanh nghiệp hoạt động sản xuất đặc biệt phù hợp cho công ty may mặc xuất khẩu và chế biến thủy sản.

- **Đối tượng người dùng chính:** nhân viên hành chính nhân sự, nhân viên chấm công và tiền lương, nhân viên quản lý hợp đồng và quản lý chế độ BHXH.

II. Công nghệ và chất lượng dịch vụ

1. Công nghệ



TRUNG TÂM CÔNG NGHỆ THÔNG TIN VÀ TRUYỀN THÔNG BẾN TRE

Số 45, Đại lộ Đồng Khởi, Phường 3, TP Bến Tre – ĐT: 3554949 – 3554959 – Fax: 3554969

Ngôn ngữ lập trình: C#, MS SQL Server.

Server:

- Hệ điều hành: Window 2000, XP, 2003.
- Cơ sở dữ liệu: MS SQL Server.

Client:

- Hệ điều hành: Window 2000, XP, 2003.

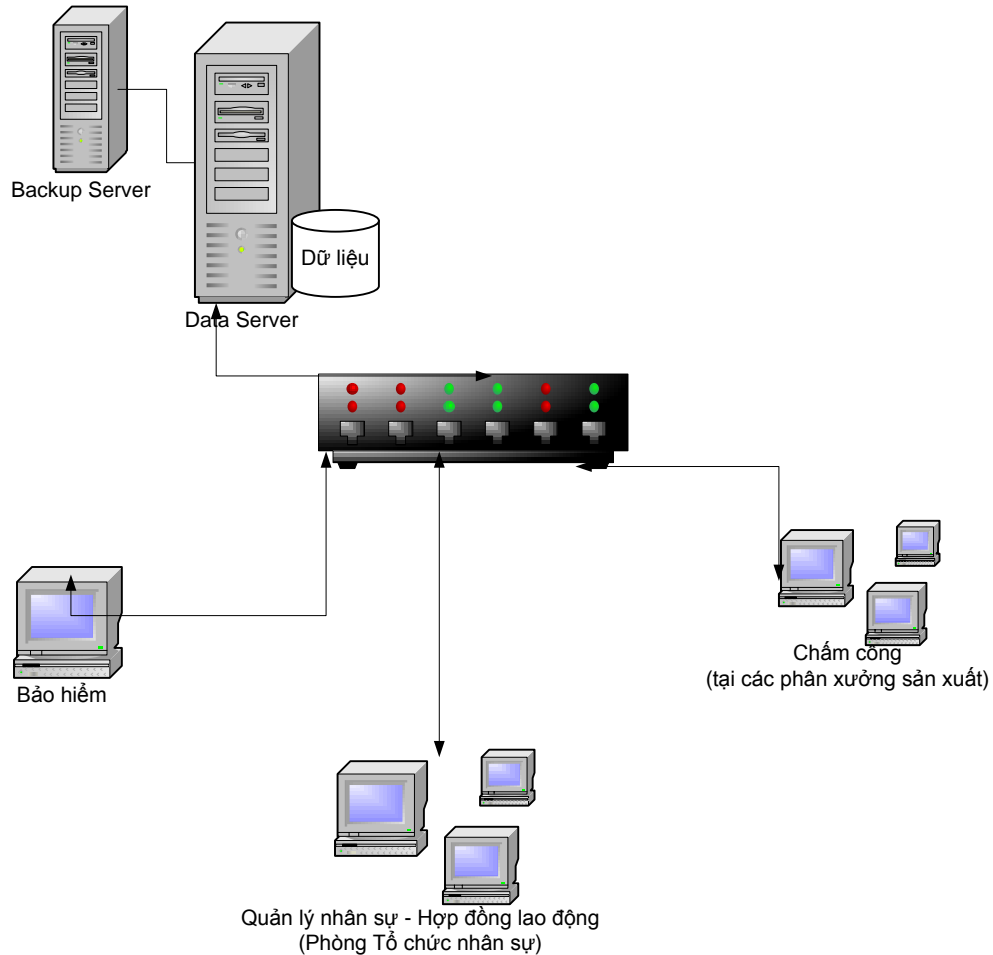
Các thông số kỹ thuật và số lượng máy tối thiểu: Mạng tốc độ tối thiểu là 100Mbps; số lượng các máy tối thiểu để thực hiện trong một mạng LAN với Server và thiết bị mạng phù hợp là:

- Tuyển dụng/ Quản lý hồ sơ 01 máy
- Chăm công: 03 máy
- Tính lương và in bảng lương 01 máy
- Quản lý hợp đồng,: 01 máy
- Quản lý BHXH: 01 máy

Quy mô triển khai phần mềm:

- Số lượng nhân viên: 1500 ~ 3000 hồ sơ nhân viên.
- Mức độ biến động nhân sự: ~ 30 người/tháng
- Dữ liệu chăm công hàng tháng: ~ 60.000 mẫu tin

2. Mô hình triển khai



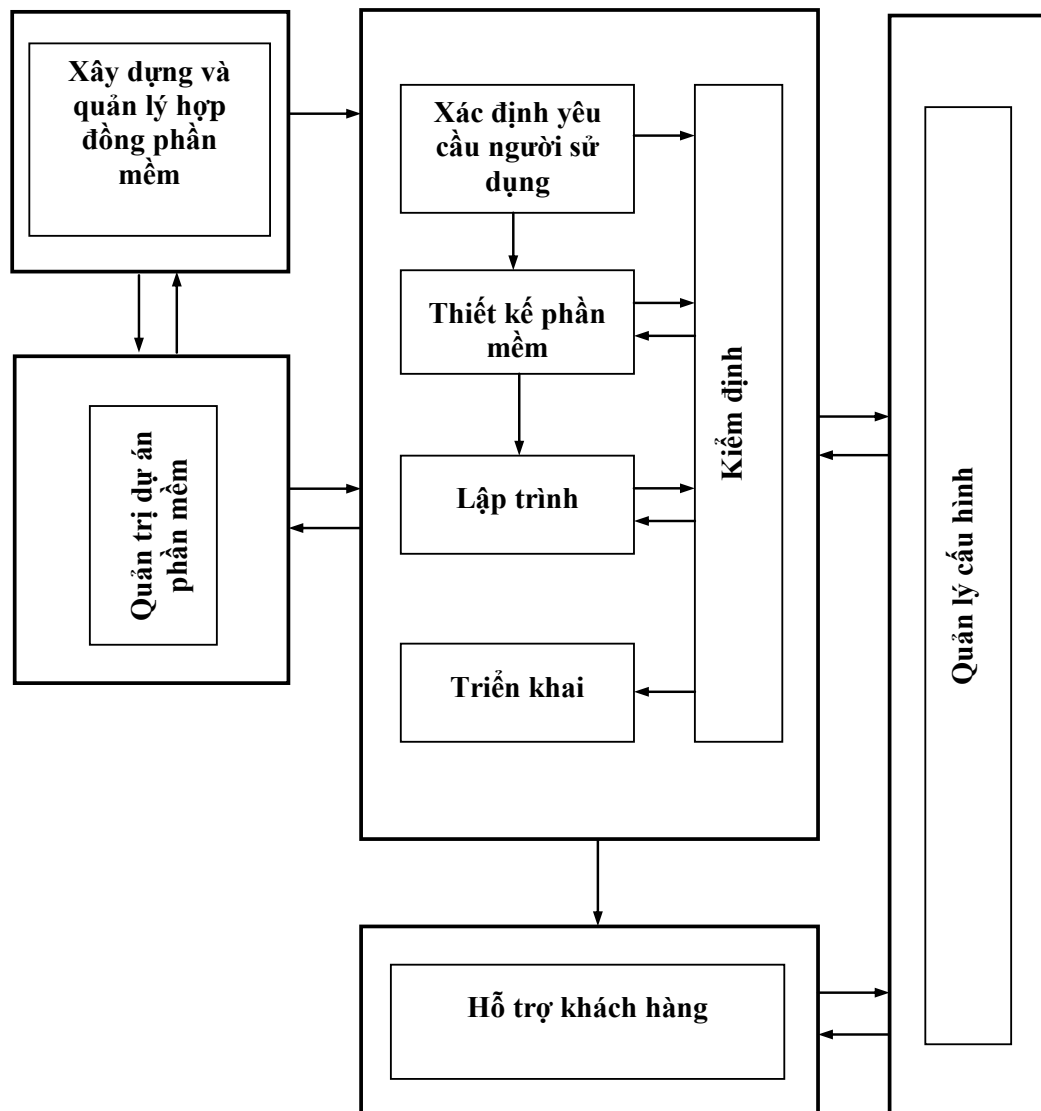
Mô hình máy chủ - máy trạm

Hệ thống áp dụng mô hình như hình vẽ trên. Tất cả các công việc kiểm tra tính hợp lệ, xử lý mọi tình huống đến Cơ Sở Dữ Liệu của hệ thống sẽ do client đảm nhiệm.

3. Chất lượng và qui trình chất lượng

Quy trình phát triển sản phẩm của Trung Tâm Công Nghệ Phần Mềm – Đại học Cần Thơ được áp dụng theo tiêu chuẩn ISO. 9001:2000.

Quy trình phát triển sản phẩm được thực hiện như sau:



4. Tính tương thích, khả năng tích hợp của sản phẩm

- Có tính năng xuất các biểu mẫu ra MS Word hay MS Excel.

5. Tính ổn định, độ an toàn, bảo mật của sản phẩm

- Hỗ trợ đa người dùng.
- Phân quyền bảo mật người dùng trên từng chức năng.

III. Thị trường và dịch vụ hỗ trợ:

1. Danh sách khách hàng đang sử dụng sản phẩm

- Công ty Vận tải thủy Cần Thơ.
- Công ty Thủy sản Phương Nam.



TRUNG TÂM CÔNG NGHỆ THÔNG TIN VÀ TRUYỀN THÔNG BẾN TRE

Số 45, Đại lộ Đồng Khởi, Phường 3, TP Bến Tre – ĐT: 3554949 – 3554959 – Fax: 3554969

- Công ty Cổ phần May Meko.
- Công ty Cổ phần Chế biến Thủy hải sản Hiệp Thanh.
- Công ty Cổ phần Thủy sản Sóc Trăng
- Công ty Cổ phần Thực phẩm Sao Ta

2. Thị trường mục tiêu

- Doanh nghiệp may gia công.
- Doanh nghiệp chế biến thủy hải sản

3. Công tác hỗ trợ khách hàng sử dụng sản phẩm

- Tập huấn sử dụng phần mềm: phương pháp tập trung.
- Thời gian hỗ trợ trực tiếp sau khi cài đặt triển khai: 3 tháng (cử nhân viên tham gia kiểm tra số liệu cập nhật, trực tiếp hỗ trợ chấm công, tính lương).
- Bảo hành phần mềm: miễn phí trong thời gian 1 năm.

Mọi chi tiết, xin vui lòng liên hệ:

Trung tâm Công nghệ thông tin và Truyền thông Bến Tre
Địa chỉ: Số 45, Đại lộ Đồng Khởi, P3, TP Bến Tre, tỉnh Bến Tre
Điện thoại: 075. 3554949 - 3554959 - Fax: 075. 3554969
Website: ictbentre.vn - Email: ictbentre@bentre.gov.vn